

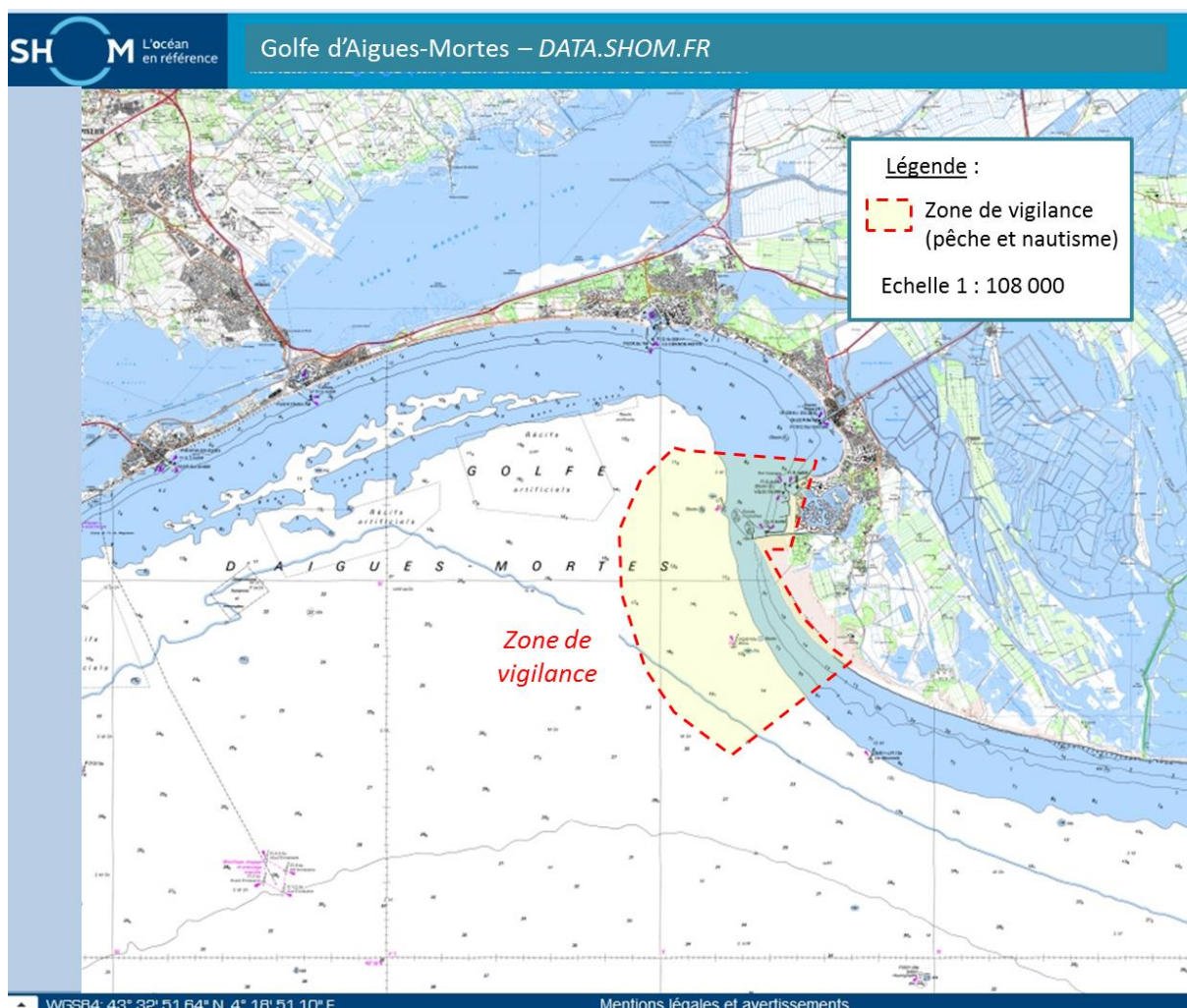
# Eléments de communication pour les réseaux Plaisance et Nautisme

## Quels réseaux ?

- ✚ Adhérents newsletter Régie de Port-Camargue
- ✚ Réseau de KLR
- ✚ Adhérents Pesca Club 30
- ✚ Dossier d'accueil pour plaisanciers en escale à Port Camargue

## Quel contenu ?

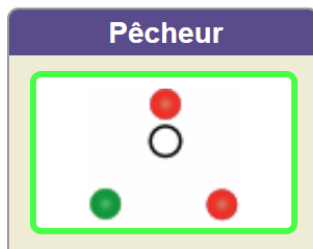
- ✚ Contacter un pêcheur professionnel en cas de problème : « En cas de problème, passer un message sur le canal 11 de la VHF. Les pêcheurs seront à l'écoute ! »
- ✚ Rappel des règles de navigation :
  - [recommandations] Zone de forte concentration d'activités entre la passe de Port Camargue et le Phare de l'Espiguette → Soyez vigilant ! Respecter les autres usagers et adopter une navigation « douce ». **Peut-on conseiller une vitesse max, à titre indicatif ?**



- [Règlementation] Chenal : Dans un chenal, chacun doit prendre sa droite. Un gros navire qui ne peut naviguer qu'au milieu du chenal en raison de son grand tirant d'eau, est prioritaire sur le petit navire qu'il rattrape. Ce dernier doit sortir du chenal pour le laisser passer. On ne doit pas traverser un chenal si cela doit occasionner une gêne pour les gros navires qui ne peuvent naviguer qu'à l'intérieur du chenal. *Lien vers l'arrêté préfectoral 90/2015.*
- [Règlementation] Mouillage → Uniquement 2 zones de mouillages existent (chenal 6 et chenal 7). Importance des feux de mouillage. *Lien vers l'arrêté préfectoral 90/2015.*

✚ Comment reconnaître un bateau de pêche professionnel ?

On reconnaît un bateau de pêche à ses feux de hune : Rouge sur blanc pour les navires de moins de 50m.



+ Profil d'un navire de pêche (photo)

✚ A l'approche d'un navire de pêche :

➡ Respectez le travail des pêcheurs et leurs zones de pratique en évoluant à plus de 150 m.

Un navire de pêche qui navigue à **moins de 4 nœuds** est un navire en manœuvre (lignes à l'arrière, remontée des filets...).

➡ Je passe à la proue d'un navire en manœuvre afin d'éviter d'endommager son matériel et mon propre navire.

✚ Interprétation du balisage des engins de pêche

Pour savoir où sont les engins de pêche, repérez les deux balises (noire à l'ouest W et rouge à l'Est) qui délimitent le filet, les pots, etc.

➡ Je ne passe pas entre deux bouées de marquage.

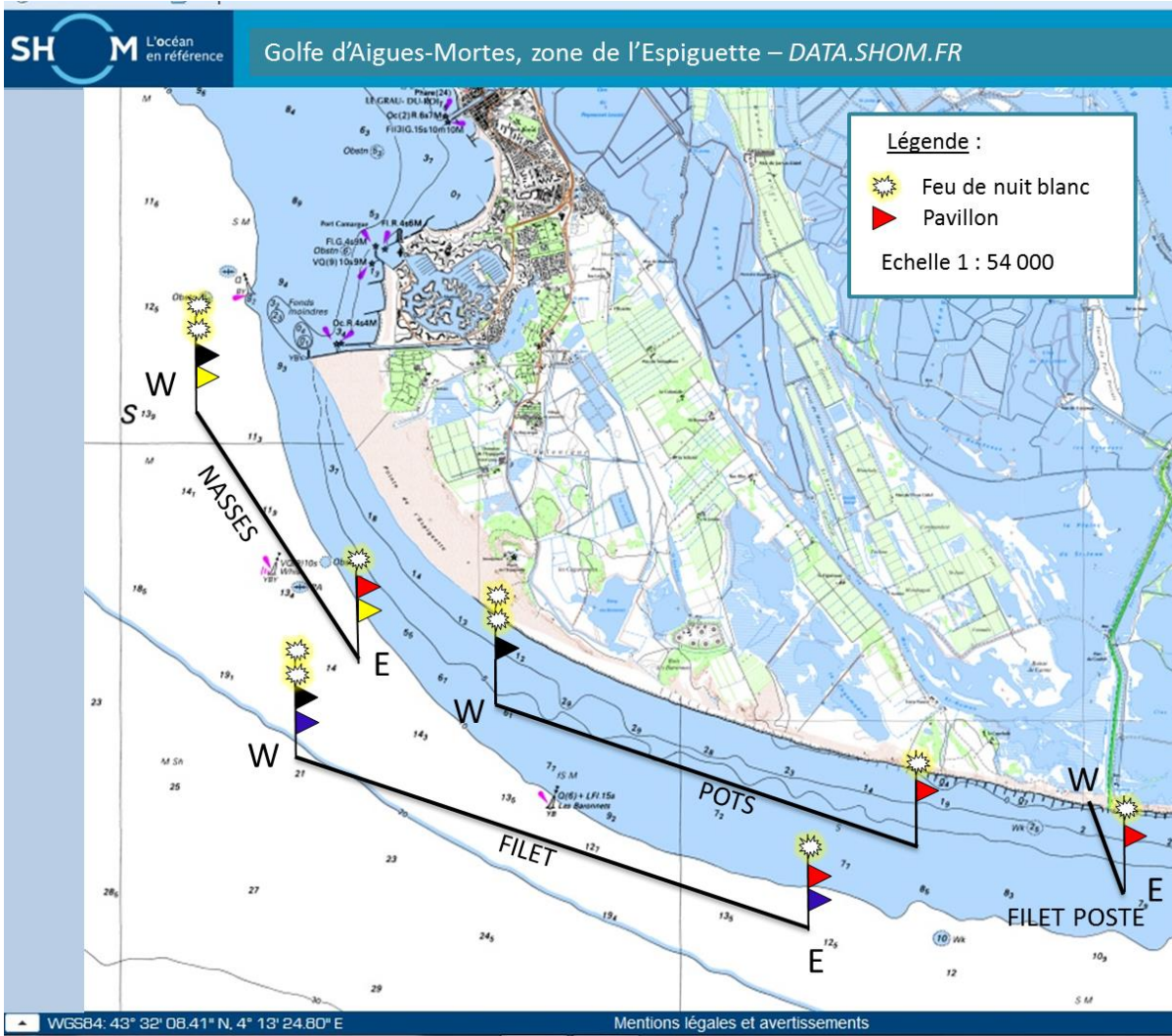


Figure 1 Balisage des différents engins de pêche dans la Baie d'Aigues-Mortes

DE JOUR

- Les engins sont **calés orientés en long de côte**.
- Les bouées de marquage des engins de pêche, photos pot, nasse, filets



Bouées pot Est et Ouest



bouée nasse Ouest



bouée filet Est

- Que dois-je faire lorsque je m'approche d'une bouée de marquage ?

- ➔ Je passe à 15 mètre minimum d'une bouée de marquage
- ➔ Au-delà des 7 m de fond, il n'y a aucun risque pour moi.

### DE NUIT

- De nuit, les engins sont matérialisés par un ou deux feux blancs visibles à 2 milles par temps clair (signaux lumineux clignotants), montées sur les bouées de marquage.
- **SPECIFICITE NOCTURNE !** Des **filets dits « filets poste » sont calés orientés perpendiculairement à la côte**. Ces filets sont calés après le coucher du soleil et relevés avant le lever du jour.
- Comme de jour, les autres engins sont **calés orientés en long de côte**.

- ➔ Si j'aperçois un feu clignotant, je me décale vers le large et veille à naviguer au-delà des 7 m de fond.
- ➔ Comme de jour, au-delà des 7 m de fond, il n'y a aucun risque pour moi.

**Pêche au leurre & Lignes à la dérive = RISQUE !** Le pêcheur doit contourner l'engin en passant à l'ouest de la bouée Ouest ou en passant à l'est de la bouée Est.